

Kirjallinen vireillepano

# Rudus Oy, Korkeamäki/Okeroinen

*Hollolan kunnan ympäristövalvonnalle 3.5.2024*

Hollolan kunnan ympäristövalvonnalle 3.5.2024

## 1. ASIA

Tämä lähialueen asukkaiden yhdessä kokoama vireillepano koskee Rudus Oy:n Korkeamäen/Okeroisen louhosalueen toiminnan aiheuttamia haittoja. Lähialueen asukkaiden (tästä eteenpäin naapurusto) kokemina haittoina ovat louhostoiminnan aiheuttama melu, pöly, sekä räjäytysten aiheuttama värinä. Louhosalueen välittömässä läheisyydessä, alle kilometrin päässä kiviaineksen otto paikasta on kymmeniä kotitalouksia, jotka kärsivät toiminnan aiheuttamista haitoista.

Hollolan kunnan elinvoimavaliokunnan valvontajaosto on myöntänyt Rudus Oy:lle Korkeamäen alueelle maa-aines- ja ympäristöluvan 6.2.2019 maa-ainesten ottamiseen ja murskaukseen, pilaantumattoman ylijäämämaan vastaanottoon, jalostukseen ja loppusijoitukseen, pienimuotoiseen vesiseulontaan sekä muualla tuotetun ja jalostetun kiviaineksen murskaukseen, jalostukseen ja välivarastointiin. Lupa on myönnetty huomattavan pitkäksi ajaksi, 6.2.2034 saakka.

Ympäristön muuttumisen (esim. huomattavat avohakkuut lähialueen metsissä), uusien asuinrakennusten, rakennusten käyttötarkoitusten muuttumisen, liikennemäärien muuttumisen, luonnonsuojelualueiden lisääntymisen ja muun alueiden käytön muuttumisen takia lupaehtojen täyttymistä tulee tarkastella uudelleen. 15 vuoden toiminta-aika on kohtuuttoman pitkä samoilla lupamääräyksillä toimimiseen ympäristössä, jossa maankäyttö ja olosuhteet ovat muuttuneet merkittävästi jo ensimmäisen viiden vuoden aikana. Toiminnan aiheuttama melu kantautuu kilometrien päähän ja kantautuminen on muuttunut huomattavasti toiminnan alkuvaiheesta esim. laajojen avohakkuiden vuoksi.

Alueella on voimassa Etelä-Suomen aluehallintoviraston 24.5.2017 myöntämä ympäristölupa ylijäämämaiden ja rakennuspurkujätteiden käsittelytoimintaan sekä pilaantumattomien maa-ainesten läjitykseen maisemavalliksi. Lupa on voimassa toistaiseksi.

Lisäksi alueella on voimassa Hollolan kunnan valvontajaoston 16.5.2017 myöntämä lupa sulamisvesien johtamiseen sekä ympäristölupa (24.9.2013) valmisbetoniasemalle.

Rudus Oy Okeroisen alueella toimii myös Peab Oy:n asfalttiasema.

Useiden lupien samanaikaisuuden takia niiden yhteisvaikutukset ympäristöön ja häiriintyviin kohteisiin tulisi tarkastella laajemmin.

Kiinteistöä, rakennusta tai huoneistoa ei saa käyttää siten, että naapurille, lähistöllä asuvalle tai kiinteistöä, rakennusta tai huoneistoa hallitsevalle aiheutuu kohtuutonta rasitusta ympäristölle haitallisista aineista, noesta, liasta, pölystä, hajusta, kosteudesta, melusta, värinästä, säteilystä, valosta, lämmöstä tai muista vastaavista vaikutuksista. Arvioitaessa rasituksen kohtuuttomuutta on otettava huomioon paikalliset olosuhteet, rasituksen muu tavanomaisuus, rasituksen voimakkuus ja kesto, rasituksen syntymisen alkamisajankohta sekä muut vastaavat seikat (*Laki eräistä naapurussuhteista 17 §*).

Ympäristöluvan myöntäminen edellyttää, ettei toiminnasta, asetettavat lupamääräykset ja toiminnan sijoituspaikka huomioon ottaen, aiheudu yksinään tai yhdessä muiden toimintojen kanssa:

1) terveyshaittaa;

- 2) merkittävää muuta 5 §:n 1 momentin 2 kohdassa tarkoitettua seurausta tai sen vaaraa;
- 3) 16–18 §:ssä kiellettyä seurausta;
- 4) erityisten luonnonolosuhteiden huonontumista taikka vedenhankinnan tai yleiseltä kannalta tärkeän muun käyttömahdollisuuden vaarantumista toiminnan vaikutusalueella;
- 5) eräistä naapurussuhteista annetun lain 17 §:n 1 momentissa tarkoitettua kohtuutonta rasisusta;  
(*Ympäristönsuojelulaki 49 §*)

Alue on louhostoimintaa lukuun ottamatta rauhallista maatalouselinkeinoaluetta (yleiskaava 2020 M-alue). Kilometrin säteellä ottoalueesta sijaitsee useita kotieläintiloja (pelkästään hevostiloja ainakin kolme), joiden eläimet kärsivät räjäytyksistä ja melusta. Pahimmillaan louhosalueen räjäytykset aiheuttavat vaaratilanteita säikähtäneiden kotieläinten vuoksi.

Naapurusto on halunnut asettua asumaan taajama-alueen ulkopuolelle rauhalliselle maaseutualueelle, mutta tällä hetkellä louhostoiminta vie naapurustolta mahdollisuuden nauttia maaseudun ja luonnon rauhasta omalla asuinalueellaan.

Luhdanjoen luonnonsuojelualue (YSA045103) sijaitsee n. 1,2 km päässä Rudus Oy:n toiminta-alueesta. Lisäksi Hölmänmäen luonnonsuojelualue 1 (tunnus YSA254519) sijaitsee alle 900 metrin päässä Rudus Oy:n toiminta-alueesta. Luhdanjoki ja sitä ympäröivät metsät ovat merkittäviä lintujen pesimäympäristöjä ja muuтонаikaisia levähdyspaikkoja. Kyseiset alueet toimivat myös ihmisille tärkeinä virkistyspaikkoina. Läheinen louhostoiminta vaarantaa eläimistön rauhan luonnonsuojelualueilla sekä vähentää huomattavasti alueiden arvoa virkistyskäytössä. Olemme huolissamme louhostoiminnan melun ja räjäytysten vaikutuksista luonnonsuojelualueiden eläimistön elinolosuhteisiin.

Eniten häirtää melusta aiheutuu aamu- ja ilta-aikaan, eli ihmisten lepoaikana virka-ajan ulkopuolella. Osalle asukkaista häirtää kuitenkin aiheutuu koko toiminta-aikana (esimerkiksi kotona työskentelyn vuoksi). Naapurusto on myös toistuvasti huomannut, että toiminta-alueella ylitetään ympäristöluvan mukaisia toiminta-aikoja, ja melua on kuulunut myös ennen klo 7.00 ja klo 22.00 jälkeen.

Helsingintiellä, Rudus Oy:n risteuksen läheisyydessä asuinrakennuksen pihassa on mitattu jopa 85 dB raskaan kaluston liikenteen aiheuttamaa melua.

Naapurusto on huolissaan myös toiminnan aiheuttamista terveysvaikutuksista. Melu muuttuu stressiksi silloin, kun yksilöllä ei ole keinoja sen torjumiseksi. Stressireaktioon kuuluu herkistyminen ärsykkeelle, jolloin siihen ei totu (*ELY-keskus, Johdatus ympäristömeluun 4.12.2013*).

Naapurusto on huolissaan myös räjäytysten epämääräisistä ennakoilmoituksista, sillä naapurusto on havainnut, ettei räjäytysten varoitusääni kuulu ympäristöön. Välillä räjäytykset on suoritettu jo ennen ennakkoon tekstiviestillä ilmoitettua ajankohtaa, ilman mitään ympäristöön kuuluvaa merkkiääntä.

Kyseenalaistamme maa-aines- ja ympäristöluvan laillisuuden. Tämänhetkinen lupa on myönnetty toiminnalle 15 vuodeksi, vaikka maankäyttö- ja rakennuslain mukaisessa vahvistetussa yleiskaavassa alue ei ole maa-ainesten ottamiselle varattua aluetta. Yli 10 vuodeksi maa-ainesluvan myöntäminen edellyttää erityisiä syitä.

Tähän asiakirjaan liitetään naapuruston täyttämät melupäiväkirjat, kuvia ja videolinkki, sekä naapuruston vapaamuotoisia lausuntoja louhostoiminnasta aiheutuvista haitoista. Asiakirjan lopusta löytyvät myös muiden henkilöiden allekirjoitukset yhteystietoineen, jotka ovat halunneet puoltaa tämän vireillepanon vaatimuksia.

## 2. VAATIMUKSET

Vaadimme maa-aines- ja ympäristöluvan uudelleen käsittelyä välittömästi, sekä alla olevia muutoksia lupaehtoihin.

### - Toiminta-ajat

Vaadimme, että Rudus Okeroisen toiminta-ajat supistetaan sellaisiksi, että alueen asukkailla on edes jonkinlainen mahdollisuus olla rauhassa omissa kodeissaan ja pihamaillaan. Sen myötä toiminta-ajat (sisältäen kaikki toiminnot, paitsi räjäytykset nykyisen luvan mukaisesti vain arkisin klo 10–15) voivat enimmillään olla arkipäivisin maanantaista perjantaihin kello 08.00–16.00. Arkipyhinä sekä kesäaikana 15.5.–15.9. poraus, murskaus, rikotus ja räjäytykset sekä oheistoiminnot ovat keskeytettävä kokonaan, ilman minkäänlaisia poikkeuksia.

### - Pöly

Pölyntorjuntaa on parannettava niin, ettei toiminnasta aiheutuva pöly kulkeudu ympäristöön asutusalueelle, metsiin tai peltoalueille, esimerkiksi huomattavasti nykyistä tehokkaamman kastelun ja alueen eristämisen avulla. Kastelussa on kuitenkin huomioitava alueen veden riittävyys lähialueen talousvesikaivoja ajatellen.

### - Melu

Toiminnasta aiheutuvaa meluhaittaa on kohtuullistettava erilaisin keinoin välittömästi. Myös raskaan kaluston liikenteestä aiheutuvaa meluhaittaa on kohtuullistettava välittömästi. Riittävän korkeat meluvallit ja tarvittavat meluaidat on rakennettava toiminta-alueen ympärille sekä liikennemelua vähentämään viipymättä sekä riippumatta esimerkiksi Rudukselle mieluisten maa-ainesten saatavuudesta. Meluvallit tulee olla kiinteitä, eivätkä väliaikaisia ja hupenevia varastokasoja.

Nykyinen ohjearvo 55 dB (50 + 5 dB) on liian korkea takaamaan rauhan louhostoiminnan naapurustossa.

### - Räjäytykset

Räjäytysten kertapanostusta on kohtuullistettava, jotta kertaräjäytyksestä aiheutuvat haitat ovat pienemmät. Räjäytyksiä edeltävän varoitussummerin kuuluvuutta on parannettava niin, että ääni kuuluu 360 asteen säteellä räjäytyspaikan ympärille reilusti ennen itse räjäytystä.

Räjäytysajankohdista tuleva tekstiviestien ilmoitus on oltava tarkempi, eli nykyisin ilmoitettu 2–3 tunnin aikaikkuna ei ole riittävä, vaan on ilmoitettava tarkka kellonaika, milloin räjäytys suoritetaan.

### - Vesi

Kesän kuivien jaksojen aikana toiminta-alueen porakaivojen käyttöä on säännösteltävä, jotta se ei vaikuta lähialueen talousvesikaivojen veden riittävyyteen.

### - Valvonta ja tutkinta

Louhostoiminnasta täysin ulkopuolisen viranomaisen on valvottava säännöllisesti sekä oikea-aikaisesti toiminnasta aiheutuvaa melua, pölyä ja tärinää. Mittaukset on suoritettava viranomaisen valvonnassa louhostoiminnasta riippumattoman toimijan toimesta.

Melumittauksissa on huomioitava + 5 dB mittaustulokseen melun iskumaisuuden takia (*Valtioneuvoksen päätös 993/1992 4 §*). Melua on mitattava jatkuvasti ja riittävän pitkältä aikaväliltä, eri tuulensuuntien, ilmanpaineen ja muiden erilaisten sääolosuhteiden vallitessa.

Vaadimme, että toiminnasta aiheutuneen/aiheutuvan pölyn haitat tutkitaan alueen lähistöllä olevaa puustoa koskien sekä ulkopuolisen tahon on tehtävä selvitys mitä pöly aiheuttaa viljelytoiminnalle.

Ulkopuolisen tahon on selvitettävä, onko toiminnalla vaikutusta alueen pohjaveteen tai lähiasukkaiden talousvesikaivoihin ja talousvesikaivojen veden riittävyteen.

Toiminnan aiheuttavan tärinän vaikutukset on arvioitava uudelleen, koska alueen läheisyydessä on tapahtunut merkittäviä muutoksia rakennuskannassa. Lähialueen rakennuksiin on myös tehtävä ulkopuolisen tahon toimesta dokumentoitu kuntokartoitus, etenkin niihin rakennuksiin, joita on edellisen kartoituksen jälkeen oleellisesti remontoitu, sekä uusiin rakennuksiin. Tärinää on myös mitattava ulkopuolisen tahon toimesta toimintaa lähimpänä olevista asuinrakennuksista jokaisen räjäytyksen yhteydessä, jotta tärinän vaikutuksia rakennuksiin voidaan luotettavasti arvioida.

Tehtyjen mittausten tulokset (melu, tärinä, pöly) ovat oltava läpinäkyviä ja julkisia. Ehdotamme, että mittaustulokset julkaistaan esimerkiksi Ruduksen omilla verkkosivuilla Naapurisivujen alla.

Toiminta-alueen liikenteen vaikutukset Helsingintien liikenneturvallisuudelle on tutkittava. Lahden kaupunki on tehnyt liikennelaskentoja Helsingintien länsipuolen teollisuusalueen kaavoituksen valmistelun yhteydessä (*liikenneselvitys Sweco 26.2.2024*), ja liikennelaskelmat poikkeavat huomattavasti hankealueen lupien myöntämisen yhteydessä huomioon otetuista liikennemääristä.

Myös liikenteen aiheuttaman pölyn vaikutukset ympäristöön on ulkopuolisen tahon toimesta selvitettävä.

Raskas liikenne Helsingintiellä, etenkin kaluston kiihdyttäessä nopeutta 80 km/h, aiheuttaa kohtuuttomasti liikennemelua. Vaadimme liikenneturvallisuuden, sekä liikennemeluhaitan vuoksi Helsingintielle 500 metriä molemmin puolin Ruduksen liittymää enintään 60 km/h nopeusrajoitusta. Vaadimme myös ohituskieltoa Ruduksen liittymän kohdalle, sillä liittymä on runsaan liikenteen vuoksi vaarallinen. Asiaa puoltaa myös tuleva Syväojan teollisuusalueen suunniteltu laajentaminen Lahden puolella (Helsingintien länsipuolen teollisuusalue, kaavaehdotus A-2844), joka lisäisi Helsingintien liikennemääriä entisestään.

Vaadimme Helsingintien liikenteen meluntorjuntatarpeen selvittämistä asutus- ja eläintilat huomioiden.

Vaadimme viranomaisen valituskelpoista päätöstä vireillepanossa esitettyjen vaateiden toimeenpanosta.

### 3. NAAPURUSTON VAPAAMUOTOISET KUVAUKSET AIHEUTUNEESTA HAITASTA

“Rudus Oy Korkeamäen/Okeroisen louhosalueelta on suora näkö- ja kuuloetäisyys asuinrakennuksellemme. [REDACTED] meille päin louhosalueelta melu pääsee kantautumaan täysin esteettömästi. Työskentelemme molemmat kotitilallamme samassa osoitteessa, missä asumme ja erityisesti siksi altistumme louhosalueelta kantautuvalle melulle jatkuvasti lähes koko hereilläoloaikamme jokaisena arkipäivänä. Iltaisin alueella liikkuvien koneiden työvalot paistavat olo- ja makuuhuoneidemme ikkunasta sisään. Välissä ei ole asianmukaisia meluvaljeja eikä käytännössä lainkaan suojapuustoa.

Koemme kohtuutonta ja täysin käsittämätöntä haittaa ja kärsimystä nykyisestä Rudus Oy Okeroisen louhostoiminnasta lähinaapurissamme. Louhoksen tämänhetkiset toiminta-ajat ovat sellaiset, että meillä ei ole arkipäivisin lainkaan mahdollisuutta nauttia oman pihan tai omien pelto- ja metsäalueiden rauhasta ja luonnosta.

Toiminnan aiheuttama pitkäkestoinen raskas melu on ajoittain täysin sietämätöntä, emmekä pääse sitä edes omaan makuuhuoneeseemme pakoan, sillä melu kuuluu myös meille talon sisälle jokaiseen huoneeseen. Omien mittauksiemme mukaan (desibelimittari Cesva SC101) toiminnasta aiheutuva melu ylittää hyvin usein ohjeistuksen mukaisen desibelirajan 55 dB ja olemme mitanneet jopa yli 62 dB jatkuvaa melua (+ 5 dB melun iskumaisuuden vuoksi, Valtioneuvoksen päätös 993/1992 4§) aivan asuinrakennuksemme vieressä. Myös koneiden peruutussummerit ja kauhojen kolina kuuluvat talomme sisälle häiritsevästi.

Räjätystoiminnasta on aiheutunut välitöntä vaaraa ja taloudellista vahinkoa kivien sinkoilla louhosalueelta kiinteistörajojen toiselle puolelle metsäämme ja pellollemme. Kun olimme yhteydessä sekä Rudus Oy:öön, poliisiin, että Aluehallintovirastoon 7.4.2022 räjäytyksen aiheuttamasta kivien sinkoilusta, Rudus Oy:n yksikön päällikkö väitti, ettei kivien sinkoilu olisi mitenkään mahdollista, vaikka se oli päivän selvää ja sinkoilleet kivet olivat silmin nähtävissä. Olemme valokuvanneet sinkoilleista kivistä aiheutuneet reiät muutoin koskemattomassa lumihangessa ja näimme omin silmin, kun räjäytys sai jalkapallon kokoiset kivenmurikat sinkoilemaan puiden yläpuolella. Asia jäi keskeneräiseksi eikä sitä ole edelleenkään hyvitetty meille mitenkään. Olemme peloissamme, milloin tämä tapahtuu uudelleen, sillä meillä on myös tällä hetkellä yksivuotias lapsi, joka on vaarassa omassa kotipihassaan louhostoiminnan vuoksi. Pellolle lentäneistä kivistä on aiheutunut konerikkoja.

Asuinrakennustamme on hiljattain remontoitu huomattavan paljon. Remontin yhteydessä meille selvisi, että talomme tiiliset väliseinät, lankkulattian alapuolella näkymättömissä olivat alhaalta päin murtuneet ja vajonneet ja uskomme Ruduksen kohtuuttoman voimakkaiden räjäytysten aiheuttaneen tämän. Väliseinät on korjattu ja kaikki alakerran seinät on nyt tasoitettu, joten vaadimme, että asia tullaan ulkopuolisen tahon toimesta dokumentoimaan, jotta räjäytysten aiheuttamaa seinien halkeilua voidaan arvioida. Tärinä on räjäytysten yhteydessä ajoittain niin voimakasta, että se väkisininkin vaikuttaa tiilitalon rakenteisiin. Räjäytysten yhteydessä ikkunat helisevät ja lattia tärisee. Kotieläimemme koirat, kissat, lampaat ja kanat luonnollisesti pelkäävät valtavasti räjäytyksiä ja ovat räjäytysten jälkeen säikkyjä.

Myös uudessa, syksyllä 2022 tehdyssä porakaivossamme on ollut ongelmia (pintavesi päässyt kaivoon), ja olemme huolissamme, miten räjäytykset vaikuttavat veden laatuun ja kaivon kuntoon.

Olemme myös huolissamme, mitä alueelta kantautuva kivi- ja kivipöly aiheuttaa omistamallemme metsälle ja viljelytoiminnallemme. Kun rajalla olevaa metsää raivattiin talviaikaan, lehdettömistä puista varisi



[REDACTED]

*“Olemme olleet reissussa 5.-12.4.2024 (sen vuoksi melupäiväkirja täyttämättä), mutta erityisesti sitä ennen kuului säännöllisesti normaalia arkea ja työntekeä häiritsevää melua ja pauketta, ja välillä jopa niin voimakkaasti, että ikkunat ovat helisseet. [REDACTED]*

*Myös välillä on mennyt pelottavan usein monta kuorma-autoa, ja kahden pienen lapsen ja yhden pienen koiran kanssa asuessa joudun olla erityisen huolissani, sillä ilman Rudusta jatkuvasta liikenteestä ei olisi samanlaista pelkoa.*

*Toivoisin suuresti, että meluhaitat vähenisivät, eivätkä ainakaan missään nimessä lisääntyisi, sillä tämänhetkinen tilanne ei laisinkaan vastaa sitä maaseudun rauhaa ja hiljaisuutta, mihin luulin vajaa vuosi sitten muuttavani.*

*Kiitos ymmärryksestä meitä alueen asukkaita kohtaan, toivottavasti saisimme asuinalueellemme sille kuuluvan rauhan.”*

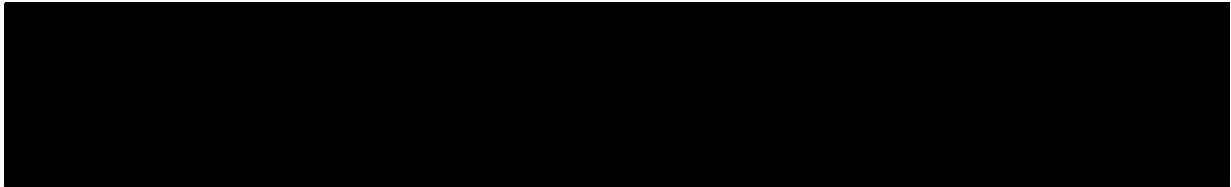
[REDACTED]





*Melutorjunnan taso tulisi tarkistaa. Esimerkiksi meluvallien korkeus ja meluavien toimintojen sijoittaminen alueelle tulisi tarkistaa. Melusuojauksen rakentaminen ei voi perustua maa-aineksen saatavuuteen.*

*Lisäksi olen huolissani louhinnan ja maa-aineksen kaivun vaikutuksista pohjaveteen ja talousvesikaivoihin. Taloudellamme on 80 metriä syvä porakaivo, josta on loppunut vesi kahden viime vuoden aikana kahdesti. Edellisen 38 vuoden aikana kaivossa ei ole ollut vedentuotto-ongelmia. "*



[REDACTED]

*"Taloudessamme on kaksi täysi-ikäistä ja kaksi alaikäistä sekä kaksi lemmikkikoiraa.*

*Räjäytysten osalta talomme tärähtää ja ikkunat helisevät. Satunnaisesti pihalle kuuluu varoitusääni, riippuen täysin säästä. Koirat myös reagoivat räjäytyksiin vahvasti.*

*Lisäksi murskauksesta aiheutuu meluhaittaa kiinteistöllemme. Äänenvoimakkuus riippuu säästä sekä tuulensuunnasta, välillä ääni on kohtuuttoman kova ja välillä pienempi. Sisälle ääni kuuluu välillä osaan huoneista.*

*Koemme, että meluhaitta on kohtuuttoman kova ja jatkuu päivittä in läpi perheemme hereillä oloajan. Omalla pihalla on hyvä olla rauhallista ja varsinkin ilta-ajat toivomme hiljaista aikaa. Ääni on häiritsevä ja ei pidä kuulua läpi päivän aamusta iltaan."*

[REDACTED]

[REDACTED]

*"Asun osoitteessa [REDACTED].*

*Louhoksen äänet kuuluvat meille erityisen selvästi, kun tuulee pohjoisesta/koillisesta.*

*Olen paljon poissa kotoa päiväsaikaan, joten arkipäivien melusta en osaa sanoa. Iltaisin ja aamuisin kuulen melun kuitenkin paitsi pihalle myös talon itäpuolen huoneeseen, jossa nukun. Joskus olen herännyt kolkkeeseen - kuudelta aamulla.*

*On ikävää, että toiminta-aika on niin laaja. Ihmisten pitäisi saada kotonaan rauhoittua ja levätä ja palautua. Nyt ei voi nukkua pitkään edes vapaapäivinä, kun kolina alkaa jo kuudelta. Myös iltaisin melu häiritsee pihatöissä ja jatkuu toisinaan myös klo 22 jälkeenkin. Hullulta tuntuu, että maalla omassa pihassa tarvitsisi vastamelukuulokkeita mutta rytinä ja kolke on toisinaan todella häiritsevää.*

*Meillä on koira yksin kotona päivisin ja pariin otteeseen se on karannut oven hajottamalla, kun säikky räjähdys. Räjähdyksen aika arvio on niin laaja, etten voi työpäivän aikana tulla kotiin räjäytystä odottelemaan. Pitäisi olla tarkka aika, että pystyisi varautumaan.*

*Toiminta-aikoja pitäisi rajoittaa niin että asukkaille jäisi kohtuullinen lepoaika, eli esim. 8–17. Ja niitä pitää sitten myös noudattaa eikä ajella keskellä yötä niin kuin ainakin viime kesänä joskus kuuntelin."*

[REDACTED]

[REDACTED]

*“Olen huolissani Lohja Ruduksen toiminnasta. Varsinkin räjäytyspäivinä tuntuu, että talo hajoaa käsiin. Olen huolissani, miten räjäytykset vaikuttavat porakaivon, maalämpökaivon toimintaan ja talon perustuksiin. Tuntuu, että lataukset ovat ylimitoitettuja. Kukaan Lohja Rudukselta ei ole vaivaantunut tarkistamaan tai kuvaamaan taloni perustuksia, saati asentamaan värinämittausrakenteita.”*

[REDACTED]

[REDACTED]

*"Asumme maatalous- ja elinkeinotoiminta alueella, jossa pitäisi pystyä harjoittamaan hevostaloutta ja -harrastusta.*

*Ruduksen Okeroisten toiminta häiritsee ja vaikeuttaa toimintaamme.*

*Räjähdykset aiheuttavat pakoreaktion hevosillemme, joka aiheuttaa vaaratilanteen hevosille ja ihmisille. Näistä tilanteista meillä on videomateriaalia. Jos 600 kiloisen hevosen kanssa on räjäytyksen aikana toimintaa ratsastusta, ajamista tai kengitystä on vakavan onnettomuuden mahdollisuus suuri.*

*Tilalla on kantavia tammoja kasvatustoiminnan vuoksi ja tiineyden loppuajan luominen kasvaa huomattavasti jatkuvien räjähdysten vuoksi. Vaikutus tallissa sisällä on vielä huomattavasti kovempi ja hevoselle yllättävämpi.*

*Räjähdytysten ilmoitettu aikaikkuna on liian suuri ja rajoittaa meidän toimintaamme. Räjähdytyspäivinä pitää jonkun ihmisen olla paikalla varmistamassa, että hevoset pysyvät aitauksissa. Tämä vaikeuttaa normaalia työssä käyntiä arkena. Räjähdyksen varoitusäännet eivät kuulu meille, joten emme pysty edes ennakoimaan tilanteita.*

*Porauksen äänet, mitä tehdään välillä viikkojen ajan, kantautuvat suoraan piha-alueelle ja ovat ajoittain todella kovia. Porausäännet ovat taajuudeltaan korkeita ja niiden pelätään aiheuttavan stressiä hevoselle, hevosen kuuloalue on 60Hz-33,5kHz ja ihmisen 20Hz-20KHz.*

*Murskauksen ääni kantautuu häiritsevästi tilallemme aina kun tuuli kääntyy pohjoiseen. Äänen voimakkuutta on mitattu jopa 60 db:ä ja se kantautuu rakenteiden läpi sisään. Tämmöisinä iltoina nukkumaan meno ennen klo. 22.00 on vaikeaa."*

[REDACTED]



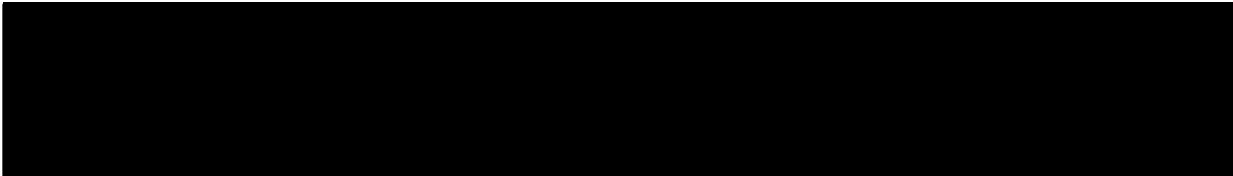
*”Haluaisin tuoda esille seuraavia seikkoja kalliokiviaineuksen louhinnasta Luhdantaustan kallioulouhosalueelta.*

*Kallioulouhosalueelta kuuluva melu on kohtuutonta varsinkin ilta aikaan ja kesällä. Kallion murskauksesta ja kiviaineuksen käsittelystä aiheutuu kohtuuttoman paljon melua. Alueelta kuuluva melu pitäisi rajoittaa kello 8:00 ja 16:00 väliseksi ajaksi arkisin. Viikonloppuna ja arkipyhinä melua ei pitäisi tulla. Rekkaliikenne aiheuttaa myös kohtuuttomasti melua.*

*Myös tienkunnossa pitoa vaaditaan, jottei tie kuivu ja hiekkapöly kulkeudu piha-alueelle. Hiekkapölystä aiheutuu monenlaisia ongelmia.*

*Kallionräjäytys on myös aiheuttanut tuhoja. Räjähdyksestä aiheutunut tärinä on sortanut likaviemäri putkiston. Räjähdyksestä kulkeutunut kiviaines on myös tehnyt myös vahinkoja katolle ja aiheuttanut reiän kattoon, jonka takia kosteus on päässyt kattorakenteisiin ja sisäkatto on alkanut vuotamaan.*

*Kallioulouhos on eläintilojen läheisyydessä, joten räjähdysten suuruutta pitäisi alentaa. Räjähdyksistä pitäisi ilmoittaa tarkemmin, jotta niihin voi paremmin varauduttua. Eläintiloilla on myös kotieläimiä, jotka voivat reagoida räjähdysiin rajusti.”*



[REDACTED]

*“Haluamme tuoda esille seuraavia seikkoja kalliokiviaineksen louhinnasta Luhdantaustan kallioulouhosalueelta.*

*Kallioulouhoksesta aiheutuvia haittoja:*

*Kallioulouhos alueelta kuuluva melu (kallion murskaus ja kiviaineksen käsittely aiheuttaa kohtuutonta melua varsinkin ilta aikaan ja kesällä (lähetetty aikaisemmin kalenterimerkinnyt).*

*Alueelta kuuluva melu pitäisi rajoittaa klo 8.00 ja 16.00 väliseksi ajaksi arkipäivinä ja viikonloppuisin ja arkipäivinä ei toimintaa ollenkaan.*

*Melua aiheuttaa myös rekkaliikenne Helsingintiellä (140). Rekkaliikenne määrät ovat nousseet vuosittain, jatkuva edestakainen liikenne kallioulouhokselle ja takaisin Lahden suuntaan. Liikenne pitäisi myös keskittää päiväsaikaan klo 8.00 ja 16.00 väliseksi ajaksi.*

*Muistutamme myös, että kallioulouhos alueen välittömässä läheisyydessä on neljä eläintilaa, joten räjäytysten voimakkuuksia pitää alentaa. Ilmoitukset räjäytyksistä pitää ilmoittaa ja ne pitää kuulua myös kaikille lähialueen asukkaille. Räjäytysaika pitää olla tarkempi (yhden tunnin sisällä).”*

[REDACTED]

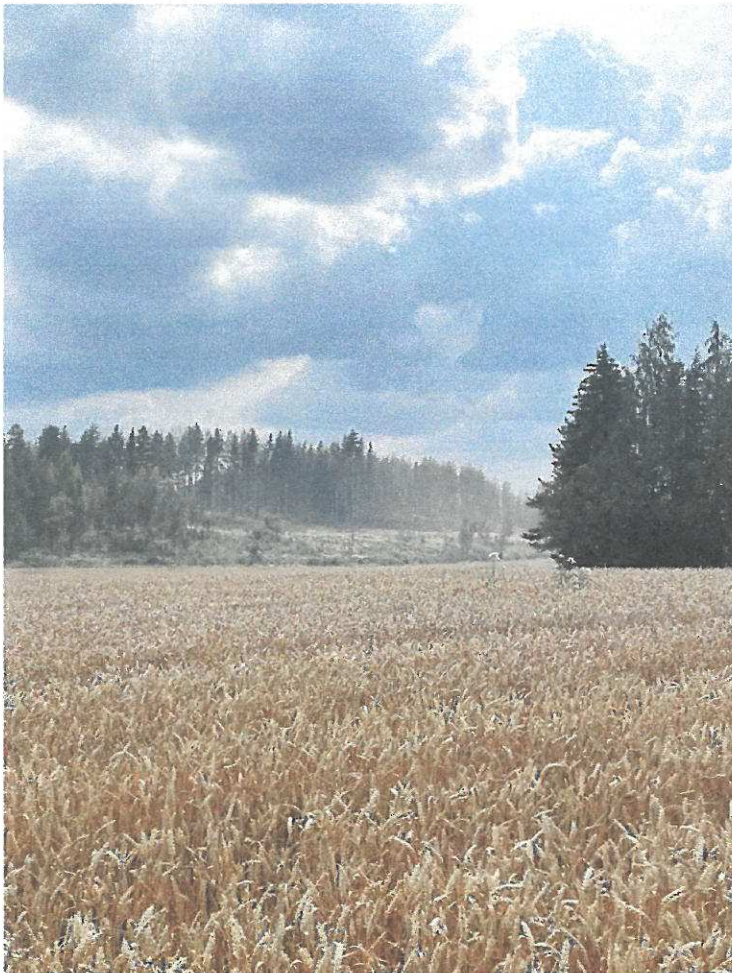








5. KUVIA



Kivipölyä Rudukselta, [REDACTED], 17.8.2022



Kivipölyä Rudukselta, [REDACTED], 2.5.2022



Kivipölyä Rudukselta, [REDACTED] 12.9.2022



Kivipölyä Rudukselta, [REDACTED] 26.7.2022



Rudukselta sinkoilleita kiviä, [REDACTED], 7.4.2022

Videolinkki Ruduksen toiminnasta:

[https://www.youtube.com/watch?v=K\\_od-oCnDI4](https://www.youtube.com/watch?v=K_od-oCnDI4)

Liitteenä melupäiväkirjat sekä yksi myöhemmin saapunut lähiasukkaan kirjelmä.

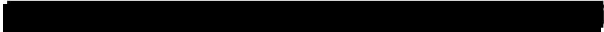
MELUHAITAN SEURANTAPÄIVÄKIRJA

Kohde: [redacted]  
Nimi: [redacted]  
Osoite: [redacted]  
Kiinteistönummus

Päivämäärä	Kesto kellonaikoina	Kellonaika, jolloin ei kotona	Valitseva säätila			Melua esiintyy		Meluhaitan voimakkuus (1-3)	Kokemanne haitan kuvaus	Muuta huomioitavaa
			Tuulen suunta	Sade	Ilmanpai- ne (jos tiedossa)	Sisällä (ikkunat kiinni)	Ulkona			
2.10.2023	17.30 - 22.00	8.00 - 16.00	kaakko	x	760 mmHg			x	2	ESIMERKKI päiväkirjan täytöstä
18.3.2024								x	2	
19.3.2024								x	2	
20.3.2024								x	2	
21.3.2024								x	3	myös sisällä melu todella häiritsevä
22.3.2024								x	3	--  -- murstausta, kauhua kolinaa, piippausta ym.
25.3.2024								x	1-2	porasta & kolinaa
26.3.2024								x	1-2	vaihtelevasti katonajatta riippuen
27.3.2024								x	1-2	
28.3.2024										
29.3.2024										
1.4.2024										
2.4.2024									1	
3.4.2024									1	
4.4.2024									1	
5.4.2024									1	
8.4.2024										
9.4.2024									3	ihysin siirtämätön melu ja maado- pinta muuttia omasta pihassa ulkolinnasta
10.4.2024									3	myös paljon pölyä --  -- kunnan sisällekin katkitta huoneisiin
11.4.2024									3	--  -- melu yli 60 dB
12.4.2024									2-3	

ja porausta korkein mittaus 62 dB.  
Alon aania ja piippausta vielä klo 22  
jälkeen. (ainakin vielä 22.18)





Omistan kiinteistön Nostavalta Tikkakalliontieltä, eli linnuntietä mitattuna noin 3 km etäisyydellä Ruduksen Okeroisten murskaamosta. Muutin alueelle vuonna 1995, ja koen että vähäisiä palveluja ja pitkiä etäisyyksiä on aina kompensoinut paikan rauhallisuus ja luonnonläheisyys niin, että kylä on viihtyisä paikka asua. Ruduksen Okeroisten murskaamon myötä olen kuitenkin huomannut alueen viihtyisyyden ja asumisen laadun kärsineen: Olen huolissani lisääntyneestä melusta paitsi asumisen viihtyisyyden ja riittävän levon näkökulmasta, mutta myös kun arvioidaan alueen rakennusten käytettävyyttä etätöiden näkökulmasta. Tämä on nykyisen työkuulttuurin huomioiden tärkeä osa kunta- ja kaupunkiseutujen veto- ja pitovoimaa.

Talvikukausina olen havainnoinut, että murskaamon melu kantautuu jopa tänne 3 kilometrin päähän erityisen häiritsevästi. Olen tehnyt melusta kalenteriini mm. seuraavat kirjaukset:

12.02.2024 tiistaina melu oli aamusta asti huomattavan kovaa. Kova ryske kantautui murskaamolta jo 7:40.

16.02.2024 perjantaina murskaamon ääntä kuului häiritsevästi vielä pitkään klo 20:00 jälkeenkin.

11.03.2024 maanantaina murskaamon melu kuului sisätiloihin häiritsevästi vielä 21:15 jälkeenkin, melu erottui selvästi jopa television äänen yli.

12.03.2024 tiistaina iltamelu oli vieläkin kovempaa: murskaamon ääni kuului huomattavan selvästi sisätiloihin television äänen yli vielä 21:25.

18.03.2024 maanantaina murskaamon melu kuului häiritsevästi sisätiloihin, melu pahimmillaan 19:40-20:45

Melun määrä ja esiintymisajat ovat mielestäni selkeästi liian häiritseviä tavanomaiseen asumiseen ja työskentelyyn. Kun tilanne on tämä näin kaukana melun lähteestä, meluolosuhteet lähempänä murskaamoa ovat varmasti täysin kestäättömät.

Okeroisten ja Nostavan alueet ovat sijaintinsa puolesta potentiaalisia tulevaisuuden raidelähiöitä ja siten hyviä kohteita lisärakentamiseen ja kaupunkirakenteen tiivistämiseen: kestävästi elinvoimaisten ja viihtyisien asuinalueiden kehittymistä ei saa vaarantaa tuomalla häiritsevää teollisuutta liian lähelle. Tuotantolaitoksen toiminta ei tällaisenaan ole soveltuvaa näin lähelle asutusta, ja toiminnan luvitusta tulee arvioida uudelleen. Lisäksi murskaamon päivittäistä toiminta-aikaa melua tuottavan toiminnan osalta tulee rajoittaa välittömästi.

